

## “El calvario” de Erentxun en su iconografía

Erentxungo “Kalbarioa” bere ikonografian

*“The Calvary” of Erentxun in its iconography*

Jesús María González de Zárate\*

**RESUMEN**  
**LABURPENA**  
**ABSTRACT**

El presente comentario refiere los modelos iconográficos que el Calvario del siglo XV, custodiado en el Museo Diocesano de Arte Sacro de Álava, tuvo presente. Los estudiosos que han reparado en este tesoro artístico no han considerado aspecto alguno en los tipos iconográficos como modelos visuales en la composición.

*Iruzkin honek Arabako Elizbarrutiko Arte Sakratuaren Museoaan zainduta dagoen XV. mendeko kalbarioaren eredu ikonografikoak jasotzen ditu. Arte-altxor horri erreparatu dioten adituek ez dute inolako alderdirik aintzakotzat hartu mota ikonografikoetan konposizioaren ikusizko eredu gisa.*

This commentary refers to the iconographic models that the 15th century Calvary, kept in the Museo Diocesano de Arte Sacro de Álava, had in mind. The experts who have observed this artistic treasure have not considered any aspect of the iconographic types as visual models in the composition.

**PALABRAS CLAVE**  
**GAKO-HITZAK**  
**KEY WORDS**

Adriano VI, Roger van der Weyden, Calvario, Iconografía  
*Adriano VI.a, Roger van der Weyden, Kalbarioa, Ikonografia*  
Adrian VI, Roger van der Weyden, Calvary, Iconography

\* Universidad del País Vasco/Euskal  
Herriko Unibertsitatea  
jesusmaria.gonzalezdezarate@ehu.eus

Fecha de recepción/Harrera data: 31-05-2022  
Fecha de aceptación/Onartze data: 04-10-2022

Con motivo del 500 aniversario del pontífice Adriano VI de Utrecht quien tuvo conocimiento de su elección en la ciudad de Vitoria-Gasteiz en el año 1522, presenté en mi comentario la huella del arte flamenco en nuestra provincia alavesa. Para ello reparé en un conjunto muy notable que, procedente de Erentxun, localidad en la que resido, se custodia en el Museo Diocesano de Arte Sacro de Álava. El conjunto, como precisamos en la bibliografía, fue de igual manera considerado por Micaela Portilla en la Exposición homenaje sobre Adriano VI en el año 1960.

Seis son las figuras que tradicionalmente componen el Calvario y que completan su iconografía: María junto a Juan, Cristo crucificado y las tres Marías que vienen a ser María Magdalena hermana de Lázaro, María Salomé considerada hermana de la madre de Cristo y María de Cleofás, esposa del seguidor del Redentor llamado Cleofás. En nuestras esculturas queda ausente la figura del crucificado que, con el tiempo, desapareció y de la que da prueba de su existencia la teatralidad en el exagerado gesto y en la mirada de la Magdalena (Fig. 1). El Museo, en su escueta catalogación nos dice que son imágenes en madera, señala sus dimensiones, precisa que es arte flamenco del siglo XV y que, procedentes de la parroquia de san Andrés de Erentxun, se custodiaron en el Museo de la Diputación hasta el año 1999 que pasaron al Museo Diocesano.

En el año 1953 se encontraron las imágenes en las bóvedas de la iglesia, la Diputación Foral considero en el año 1956 su compra y pasaron al Museo Provincial hasta, como se ha señalado, 1999 que se custodian en el Museo Diocesano.



Fig. 1. *Calvario* procedente de Erentxun custodiado en el Museo Diocesano de Arte Sacro de Álava.

El conjunto nos remite por su composición al arte religioso flamenco y al parecer no estamos mal encaminados. Entre los artistas destacados por el tema sacro en el siglo XV en los Países Bajos, tras el análisis de varios creadores, reparamos en Roger de la Pasture conocido como Roger van der Weyden (Fig. 2). Nacido en Tournai hacia 1399/1400 y fallecido en Bruselas en 1464, Roger fue un renombrado pintor flamenco de proyección internacional en su tiempo, se formó en el taller de Robert Campin, en Tournai (actual Bélgica, perteneció a Francia en el siglo XV), siendo afamado pintor desde 1432. Su religiosidad manifiesta a través de sus pinceles da cuenta de un claro misticismo. Esta religiosidad en sus argumentos pictóricos, el culto por los detalles y el tratamiento expresivo de los rostros, entre otras características, definen sus tablas. Varias de sus pinturas se localizan en España: *El Descendimiento* conservado en el Museo del Prado (Fig. 3), *la Crucifixión* de El Escorial y el tríptico sobre *El Descendimiento* en la cartuja de Miraflores.



Fig. 2. Roger de la Pasture conocido como Roger van der Weyden

Considerando las esculturas del Museo Diocesano, el grupo central dispone a san Juan sosteniendo a la Virgen desfallecida, a la gesticulante María Magdalena mostrando con ello su dolor al observar la crucifixión del Redentor y las Marías señaladas, todas ellas fueron conocidas como las “mujeres de la mirra” ya que llevaron dicho perfume a la tumba de Cristo. Si observamos la composición vitoriana parece presentarse en clara deuda con la tabla sobre *Los Siete Sacramentos* que realiza el señalado Weyden.

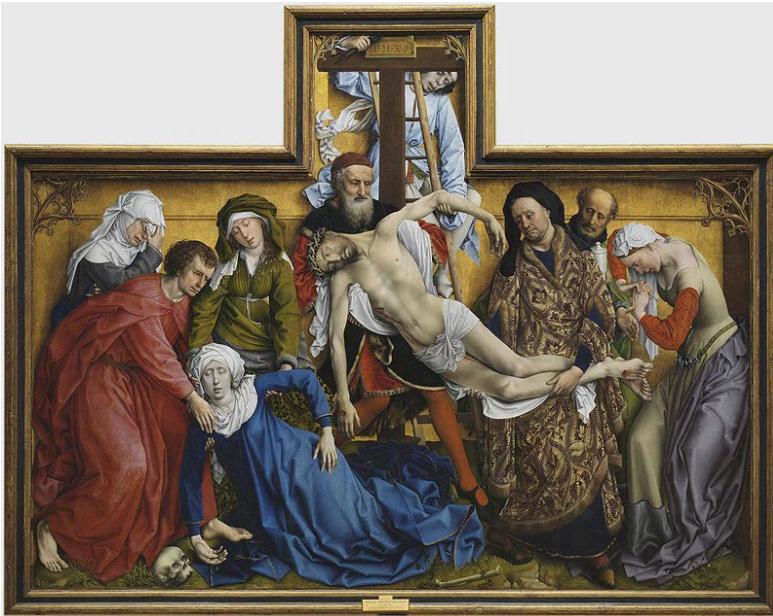


Fig. 3. Roger van der Weyden. *Descendimiento*. Museo del Prado.



Fig. 4. Roger van der Weyden. *Los Siete Sacramentos* (detalle). Óleo sobre tabla. Museo de Bellas Artes de Amberes.



Fig. 5. Roger van der Weyden. *Triptico de la Crucifixión* (detalle). Óleo sobre tabla. Kunsthistorisches Museum de Viena



En consecuencia y como indicamos, podemos establecer un paralelismo iconográfico entre el Calvario que estudiamos y la citada pintura sobre *Los Siete Sacramentos* que Weyden compone entre los años 1440-1445 en su taller de su ciudad natal para la iglesia francesa de Poligny y que en la actualidad se conserva en el Museo de Bellas Artes de Amberes. En los ángulos de las tablas laterales se disponen los escudos de armas de Tournai y de Jean Chrevrot, obispo en este tiempo de la señalada ciudad (Fig. 4).

La pintura en su argumento queda nuevamente realizada por Weyden hacia el señalado año 1440 (Kunsthistorisches Museum de Viena), pero como podemos apreciar esta nueva composición presenta una menor relación con las esculturas que analizamos (Fig. 5).

El modelo iconográfico para estas esculturas lo relacionamos con las imágenes del *Calvario* en la pintura de *los Sacramentos* conservada en el Museo de Amberes. Por otra parte reparamos en los dibujos del círculo de Roger van der Weyden, concretamente en que el dibujo en punta de plata sobre papel sobre *La Crucifixión* conservado en el Museo del Louvre. Podemos observar una identidad aún más notable en relación con la figura de la Magdalena y su gesticulación que remiten en su iconografía al citado *Calvario* de Erentxun (Fig. 6, 7 y 8).



Fig. 6. *Calvario* (detalle).

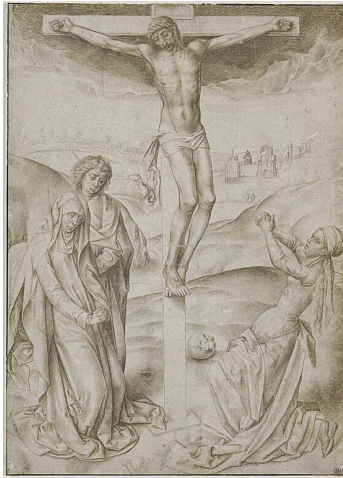


Fig. 7. Roger vander Weyden. *Calvario* (dibujo). Museo del Louvre.

Conocida la fuente gráfica en el círculo de Roger van der Weyden cabría preguntarse sobre la posible atribución del conjunto escultórico. Difícil cometido, aunque conocemos a un artista de la época que trabajó la escultura y que, como Weyden, nació en la misma ciudad, Tournai. Se trata de Jean Lome, afincado como artista en el reino de Navarra en el año 1411 a 1449 y de quien, entre otras obras, damos cuenta del conjunto escultórico custodiado en la catedral de Pamplona, la tumba del rey Carlos III. La coincidencia en la ciudad de nacimiento, su trabajo como escultor en la zona próxima de Navarra en el siglo XV nos lleva a considerarlo junto con algunos de sus discípulos que pudieron esculpir modelos propuestos por el maestro. Entre estos señalamos a Johan de Lisle, Anequin de Sora, Vicent Huyart, Johan de Borgonya y Michel de Reyems.



Fig. 8. Modelos iconográficos, Círculo de Roger van der Weyden para *El Calvario*.

## BIBLIOGRAFÍA

BEGOÑA AZCÁRAGA, Ana de; M<sup>a</sup> Jesús BERIAIN; Felicitas MARTÍNEZ DE SALINAS OCIO: *Museo de Bellas Artes de Álava. Vitoria-Gasteiz* [catálogo], Vitoria-Gasteiz, Diputación Foral de Álava, 1982, p. 19, il. b/n.

EGUÍA LÓPEZ DE SABANDO, José; Felicitas MARTÍNEZ DE SALINAS OCIO: “El estímulo renovador del Gótico”, en LLANOS ORTIZ DE LANDALUCE, Armando (dir.): *Álava en sus manos*, Vitoria-Gasteiz, Caja Provincial de Álava, 1983, tomo 4, p. 94.

ENCISO VIANA, Emilio (Coord.): *Catálogo Monumental Diócesis de Vitoria: La Llanada alavesa occidental*, Vitoria-Gasteiz, Obra Cultural de la Caja de Ahorros Municipal, 1975, tomo 4, p. 376.

*Exposición La escultura Románico-Gótica en la provincia de Álava: Conservación Restauración* [catálogo], Vitoria-Gasteiz, Diputación Foral de Álava, 1977 (ficha 27).

LAHOZ GUTIÉRREZ, Lucía: *El arte gótico en Álava*, Vitoria-Gasteiz, Diputación Foral de Álava, 1999. p. 113, il. col.

LÓPEZ DE GUEREÑU, Gerardo: *Álava Solar de Arte y de Fe*, Vitoria, Caja de Ahorros y Monte de Piedad de la Ciudad de Vitoria-Gasteiz, 1962. p. 151, il. b/n.

LÓPEZ DE GUEREÑU, Gerardo: *Andra Mari en Álava: iconografía mariana de la diócesis de Vitoria*, Vitoria-Gasteiz, Diputación Foral de Álava, Consejo de Cultura, 1982. pp. 85-86, il. b/n. p. [89].

LÓPEZ DE OCÁRIZ ALZOLA, J. Javier: “Sección Tronco”, en LÓPEZ LÓPEZ DE ULLIBARRI, Félix; Arantza DABOUZA SALCEDO (coords.): *Museo Diocesano de Arte Sacro*. Vitoria-Gasteiz: Museo Diocesano de Arte Sacro, 1999, pp. 125.

PLAZAOLA ARTOLA, Juan: “Del Gótico al Renacimiento”, en *Historia del Arte Vasco*, Lasarte-Oria, Ostoa S.A., 2002, volumen 2, p. 285.

PORTILLA VITORIA, Micaela J.: “Catálogo de la exposición sobre Vitoria y la época de Adriano VI en El Portalón”, *Boletín de la Institución Sancho el Sabio*, año IV, tomo IV, números 1-2. 1960, pp. 255-256, lámina XLIII.

SÁENZ PASCUAL, Raquel: “Sección Tabla”, en LÓPEZ LÓPEZ DE ULLIBARRI, Félix; Arantxa DABOUZA SALCEDO (coords.): *Museo Diocesano de Arte Sacro*, Vitoria-Gasteiz, Museo Diocesano de Arte Sacro, 1999. p. 145

STEPPE, J. K. “Leuvensen activiteiten te Vitoria en in de province Alava (Spanje)”, *Academische Tijdingen*, nº 3, diciembre de 1970. p. 7, il. b/n p. 9.



**RECURSOS WEB**

**Recursos web**

“Fragmento de la talla de un Calvario de la iglesia de San Andrés [Arabadok]”

“Portalón. Exposición Adriano VI. La Virgen y San Juan, escultura de madera de nogal de los siglos XV-XVI. Propiedad de la iglesia de Erenchun [Arabadok]”

“Portalón. Exposición Adriano VI. La Virgen y San Juan, escultura de madera de nogal de los siglos XV-XVI. Propiedad de la iglesia de Erenchun. Vista lateral [Arabadok]”

“Portalón Exposición Adriano VI. La Virgen y San Juan, escultura en madera de nogal de los siglos XV-XVI. Propiedad de la iglesia de Erenchun. Vista frontal [Arabadok]”

“Calvario de la iglesia de San Andrés [Arabadok]”

“Tallas de un Calvario de la iglesia de San Andrés (Virgen María) [Arabadok]”

“Tallas religiosas de la iglesia de Erentxun [Arabadok]”